

-UNDER DET BLÅ TAKET -



## **DIALOGEN**

-FULLSKALETEST #1-#9-  
-SAMTALEN-

## **FÖRSLAGET**

-KONCEPT-  
-SKYLTNING-  
-ENTRÉER-  
-KONSTHALL-  
-PANNRUM-  
-ATT TYDLIGGÖRA KONSTEN-

## **BILAGA**

-YTBERÄKNINGAR-

## METODER FÖR DIALOG

*Jag möter en plats alla aspekter utifrån de erfarenheter jag bär på, kroppsligen såväl som intellektuellt. Hur kan jag inta andra roller och andra perspektiv? Hur kan jag förstå behoven som finns på platsen? Att analysera en plats görs alltid utifrån någon form av subjektposition: Är jag pappa ser jag lekplatsen, är jag äldre ser jag kanske trottoarens framkomlighet, är jag bilburen ser jag parkeringsplatser. Här finns kropp och historia, inget carte blanche.*

Blå Taket 1:1 tar fullskaletestet som sin utgångspunkt. Under arbetets gång prövar vi möjliga framtida situationer i full skala på plats i Blå Taket och dess omgivning. Arbetsmetodens syfte är att förankra och utveckla ombyggnadsförslaget i en direkt relation till det befintliga sammanhanget och de pågående verksamheterna. En central aspekt av vår metod är att arbeta på plats i Blå Taket, och genom våra möten med verksamheterna samt kontinuerliga observationer fördjupa analysen och bredda våra kunskaper om platsen.

Vår ambition med fullskaletesterna är att diskutera och utveckla dialogbegreppet, samt arkitektens roll och verktyg. Vad innebär det för vår byggda miljö att arkitekter alltsomoftast arbetar från kontoret med ritningar som representerar en perfekt abstrakt verklighet? Hur ritas vi om vi ritas där vi är?

Vår dialog förs i form av fullskaletester, samt genom planerade och spontana samtal. Fullskaletesterna står för dialogens huvudsakliga del. Genom testerna kommunicerar vi de rumsliga förslagen på plats, iakttar hur andra användare förhåller sig till dem, och samlar observationer kring förslagets möjliga verkan. För att komplettera testerna har vi även fört samtal med berörda och relevanta intressenter inom Tobaksområdet och det kringliggande området. Våra dialogparter är Konsthall C, verksamheter i huset och konstnärer i Tobaksområdet, liksom föreningar och centrumföretagare i Hökarängen.

- TEST#1 till TEST#9 -

TEST #1: ENTRÉN



Huvudentrén till Konsthall C flyttas tillfälligt. Denna dag när besökare Konsthall C och även Tvättstugan från Cigarrvägen 16, husets mitt-entré.

?

Då tillgängligheten, i och med den planerade hissen, kommer lokaliseras i trapphuset på mitten, testar vi om den entrén också kan fungera som huvudentré för konsthallen och tvättstugan. Kan huset få en samlad central och tillgänglig huvudentré? Kan vi dirigera om flödet? Hur påverkar det konsthallen att deras privata kök blir till entrérum? Hur påverkar flytten andra verksamheter i huset och tvättstugeanvändare?

!

Några tvättstugeanvändare blir glada och överraskade över den nya möjligheten - de är dock tillbaka vid gamla entrén när de hämtar sin tvätt. Besökare som bor nära mittentrén använder inte den, trots att den är närmast, utan går vanligtvis in på gaveln. Mittentrén kan kännas otrygg då den inte stängs automatiskt som gavelentrén, tunga dörrar bidrar till detta. När entrén på gaveln tillfälligt stängs får Konsthall C endast en entré vilket gör det enkelt att överblicka lokalen och möta besökarna. Köket blir en samlingsplats.

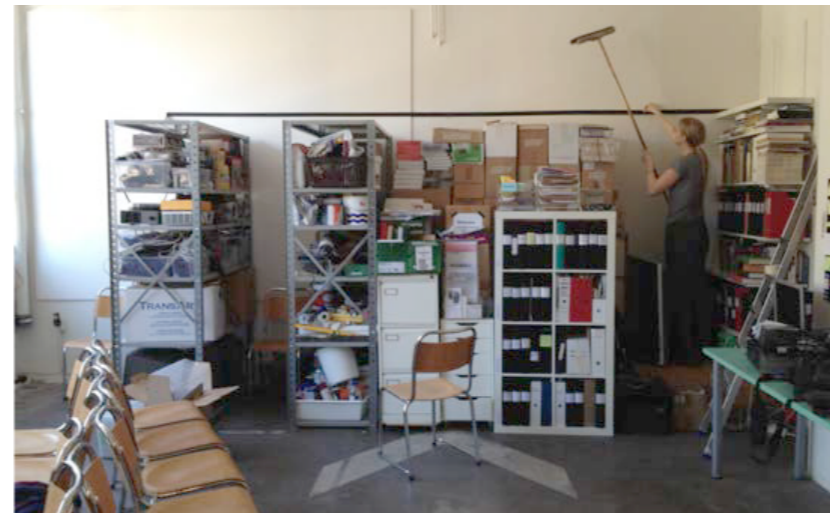
\*

Medverkande: Besökare till pannrum, konsthall och tvättstuga.

>

- > TYDLIGARE VÄLKOMNANDE MITTENTRÉ
- > LÄTTARE DÖRRAR
- > TYDLIGGÖRA SKYLTNING
- > ENTRÉ INTILL ARBETSPLATS GER EN BRA ÖVERBLICK I KONSTHALLEN
- > KÖK SOM ENTRÉRUM SKAPAR EN SAMLINGSPLATS

TEST #2: HISSEN



Vi ställde upp stolarna som i en väntsal. Det här skulle bli kvällens läsrum. Vi hade städad i två dagar: Flyttat industrihyllor, sorterat färgrester. Nu stod Konsthallens förråd samlat i en kubisk formation som försökte efterlikna det kommande hissbygget. Läsrummet blev stramt, men det var i varje fall uppstädat.

?

Hur mycket inkräktar den planerade hissen på konsthallens rum? Vad händer i mötet mot fasaden? Konsthall C saknar ett rum för att samla stora grupper besökare, för att hålla i föreläsningar och workshops. Hur skapar vi ett sånt rum? Var i huset bör det ligga? Hur kopplas det till resten av konsthallen? Kan ett sådant rum bli en mötesplats i anslutning till en utställning?

!

Hissen äter av rummet på ett problematiskt sätt. Det bildas ett oanvändbart prång mot fasaden och både entrérummet ute och inne försämras. Den tillgänglighetsanpassade entrén till detta plan blir trång och upplevs som en bakingång. Det är tydligt att Konsthall C behöver ett läsrum/samlingsrum, men detta rum bör vara separerat från kontoret och få en egen dignitet. Genom att koppla ett samlingsrum till en av entréerna möjliggörs en flexibilitet: Rummet kan användas även då utställningar hålls stängda, och lånas ut vid behov.

\*

Medverkande: Konsthallens användare, såväl anställda som besökare.

>

- > SE ÖVER KONSEKVENSERNA AV HISSENS LÄGE
- > FÖRBÄTTRA DEN TILLGÄNGLIGA ENTRÉN
- > STÖRRE RUM BEHÖVS FÖR ATT SAMLA GRUPPER
- > SAMLINGSRUMMET BÖR KOPPLAS TILL EN ENTRÉ

TEST #3: PANNRUMMET



Under en kväll medverkar vi i ett performance i pannrummet. Vi bearbetar entrén från trapphuset. I pannrummet ställer vi upp stolar på raka rader. Under kvällens gång ändras möbleringen; olika rumsliga och sociala situationer uppstår.

?

Hur kan pannrummet användas och utvecklas? Hur fungerar entrén till rummet? Vilka funktioner saknas?

!

Pannrummet har en råhet och en storskalighet som är unik. Med varje möblering ändras rummets karaktär. Det finns en enkelhet att med små medel göra rummet till sitt, en mycket värdefull egenskap som bör bevaras. Entrén till rummet är dramatisk, att kunna se hela rummet uppifrån, men att plattformen används som förvaring försvårar tillgängligheten. Under året har vi iakttagit många olika verksamheter inta pannrummet. Det är en tillgång för hela huset och området att kunna använda det till allt från performances, större möten eller tillfälliga verkstäder. Pannrummet med sin nuvarande råa karaktär är en viktig del av Blå Takets identitet.

\*

Berörda användare: Tänkbara användare av pannrummet.

>

- > VIKTIG TILLGÅNG FÖR HELA Huset OCH OMRÅDET
- > NEUTRAL ENTRÉSITUATION ÄR EN FÖRUTSÄTTNING
- > TOALETT BEHÖVS OM FRISTÅENDE VERKSAMHET SKA KUNNA BEDRIVAS
- > LJUDISOLERING UTÅT BÖR SES ÖVER
- > KONSTHALL C ÄR I BEHOV AV BÄTTRE FÖRVARING, SOM ALTERNATIV TILL PANNRUMMETS ENTRÉ
- > VERKSAMHETER SOM SÖKT SIG HIT: SCEN, LJUD, UTSTÄLLNING, BYGG

#### TEST #4: KÖKET



Vi testar ett gemensamt kök i konsthallen, alldeles intill entrén. Utställningen blir mindre den här gången, köket får ta plats. Vi flyttar in rastplatsmöbler som är på väg att kasseras och river en del av väggen mellan konsthallen och tvättstugan. Ett nytt rum på tvären av huset tar form. Parken utanför lyser igenom och speglas, och tvättstugebesökare blir till siluetter. Det stora köket välkomnar folk vid öppningar, samlar mindre grupper för gemensamt arbete och större till föreläsningar. Det är ett rum som konsthallen saknat.

?

Konsthallen har uttryckt ett behov av att kunna driva workshops och projekt där mat och längre sociala processer står i centrum, liksom att skapa en möjlighet för besökare att stanna kvar och läsa eller fika i konsthallen. Vilken sorts plats och funktion kan ett kök utgöra i konsthallens verksamhet och för området i stort? Hur upplevs ett rum på tvären av byggnaden, som ger överblick mot parken? Kan detta rum klara större grupper för samtal?

!

Det samlingsrum som vi försökte skapa i Test #2 fungerar bättre här; köket välkomnar och skapar igenkänning. Att koppla rummet och konsthallen mot parken blir en tillgång; konsthallen blir mindre isolerad, kopplingen mot tvättstugan blir tydligare och ljuset förändras. Rummet klarar över 60 sittande besökare.

\*

Berörda användare: Konsthallens verksamhet, konstnärer i huset samt besökare.

>

- > BRA STORLEK PÅ SAMLINGSRUM
- > TVÄRGÅENDE RUM ÖPPNAR UPP MELLAN VERKSAMHETERNA OCH SKAPAR KOPPLINGAR I Huset
- > KÖKET SOM ENTRÉRUM SKAPAR INFORMALITET

#### TEST #5: ALLMÄNNINGEN



Till Hökarängens dag bjuder vi in besökare till tvättstugans outnyttjade förrum till "kaffe och planta". Vi får hjälp av fem tjejer från Morris som säljer hembakat fikabröd, kaffe och saft. Delar av Hökarängens arkiv hängs upp på väggarna och vi planterar en köksträdgård utanför. Trots regnigt väder kommer många förbi.

?

Hur kan detta vackra, men outnyttjade rum användas på ett bättre sätt? Hur kan Hökarängens arkiv lyftas fram och få ta plats? Kan arkivet locka nya besökare till Blå Taket? Kan tvättstugerummet fungera som gränssnitt mellan Blå Taket och Hökarängen?

!

Arkivet fungerar under öppet-hus-dagen som ett bra gränssnitt mot boende och de som är intresserade av Hökarängens historia. Rummet ger ett livligt men ändå rofyllt umgänge med många barn som leker och vuxna som fikar. Husets baksida - parken utanför - blir tydlig och ger karaktär till rummet.

\*

Tänkta besökare till arkivet: Boende som använder tvättstugan, parkbesökare och konsthallens besökare.

>

- > ARKIVET SOM ETT GRÄNSSNITT MOT HÖKARÄNGEN
- > KOPPLING MOT PARKEN ÄR VIKTIG

#### TEST #6: PARKEN



Utanför tvättstugan mot söder ligger en stor park med en lekplats och plaskdamm. Huset saknar entré från detta håll vilket gör att den upplevs som en baksida. Vi bygger en tillfällig trappa som riktar sig mot parken och solen. Trappan etablerar en ny rörelse runt huset. Vi får tillåtelse att ha den kvar till september, sen rivs trappan. Köksträdgården som vi planterar strax nedanför får vara kvar.

?

Hur kan vi stärka kopplingen mot parken och göra även baksidan till en framsida? Hur etablerar vi en plats här, kan köksträdgården göra det? Kan en entré från parken leda in nya besökare till huset? Hur påverkas tvättstugan av en närmare koppling mot parken?

!

Många använder trappan både på väg ut och in. Efter ett par månader är den helt etablerad i folks rörelsemönster. Köksträdgården växer upp ordentligt över sommaren, men den etablerar inte en plats människor stannar vid. Trappen i detta läge löser inga brandtekniska problem. Vi skickar in ett bygglov på en trappa direkt kopplad till tvättstugan som löser mer.

\*

Berörda användare: Boende som använder tvättstugan, parkbesökare, konsthallens besökare samt andra verksamheter i huset.

>

- > TRAPPAN FÖRSTÄRKER RÖRELSEN RUNT Huset
- > TRAPPAN KOPPLAR SAMMAN Huset MOT PARKEN
- > TYDLIGARE ETABLERING AV PLATS MOT PARK KRÄVS

TEST #7: NAVIGERING



*Inför Hökarängens dag, när vi vet att mycket folk kommer att röra sig i området, spettar vi ner blåmarkerade pinnar på strategiska punkter längs tunnelbanans båda uppgångar och Blå Taket.*

?

Kan dessa enkla markeringar göra det lättare att hitta till konsthallen och Blå Taket? Kan vi genom skyltning förstärka sambanden mellan centrum och Tobaksområdet?

!

Pinnarna får inte stå kvar så länge. De är för subtila som riktmärken. Vissa konstnärer ifrågasätter skyltning där konsten pekats ut särskilt. Utifrån samtal i centrum uppfattar vi att tydligare skyltning är ett genomgående behov i Hökarängen.

\*

Berörda användare: Husets besökare samt andra verksamheter i Hökarängen.

>

- > SKYLTNINGEN ÄR ETT AKUT BEHOV
- > STÄRKA FLER OMRÅDEN MED SKYLTNING?
- > FORTSÄTTA SAMTAL OM SKYLTNING MED BERÖRDA

TEST #8 ARKIVET



*Vi testar en möblering som skapar olika sorters arbetsplatser och rymmer möjlighet till förändring. Med baselement i trä som lätt går att kombinera på många sätt, bygger vi ett enhetligt rum med olika arbetsplatser; skilda sociala miljöer sammanlänkade av ett gemensamt ramverk.*

?

Hur ser en arbetsplats ut som möjliggör både avskildhet och samarbeten, fokus och samtal? Hur skapar vi ett ramverk som konsthallen kan anpassa och förändra över tid?

!

Genom att bygga med välbekanta och robusta material som trä, ges utrymme åt brukaren att över tid ta sig an, förändra och återanvända. Möbleringen blir en enkel robust struktur i likhet med själva huset.

\*

Berörda användare: Konsthallen samt andra verksamheter i huset.

>

- > ROBUSTA MATERIAL ÖPPNAR FÖR ANVÄNDNING
- > BEHÅLLA RÅHETEN I HUSETS MATERIALITET

TEST #9 PLAN 2



*Under våren arbetar vi i den tomma lokalen på plan 2 ett par dagar i veckan. Vi använder rummet till möten, som kontor och som verkstad.*

?

Hur kan rummet användas och utvecklas? Hur fungerar entrén till rummet? Vilka funktioner saknas?

!

Rummet är isolerat från resten av huset, delvis på grund av flera tunga dörrar som måste passeras. Det har fungerat mycket bra som projektrum, där andra också kunnat använda rummet parallellt med oss, eftersom det finns tillräckligt med ytor.

\*

Berörda användare: Befintliga och nya verksamheter i huset.

>

- > LÄTTARE DÖRRAR
- > TYDLIGARE SKYLTNING
- > ETT GEMENSAMT RUM I TRAPPHUSET KAN GÖRA RUMMET MINDRE AVSKILJT
- > BRA TEMPORÄRT PROJEKTRUM I BEFINTLIGT SKICK, MER PERMANENT LÖSNING KRÄVER ATT LOKALENS STANDARD SES ÖVER
- > I NUVARANDE SKICK PASSAR RUMMET TILL KONTORSARBETE. LJUDISOLERING KAN BEHÖVAS VID ANNAN ANVÄNDNING
- > VERKSAMHETER SOM SÖKT SIG HIT: KURS, REPETITION, KONTORSARBETE



- SAMTALEN -

Utifrån våra erfarenheter från dialogarbeten i olika kommuner har vi sett att det finns en begränsning i vad en traditionell dialog kan tillföra en ombyggnadsprocess. Till traditionella dialogmöten kommer främst personer som har ett engagemang sedan tidigare. Formen för samtalen är dessutom ofta sådan att det är de mest välartikulerade som hörs bäst. Vi ville därför testa en metod där inte språket utan interaktionen med testen är i centrum. Genom att arbeta på plats, närvara under publika händelser, själva bli till del av testerna och iaktta hur andra användare förhåller sig till dem, har vi samlat kunskap om platsen och verksamheterna.

För att komplettera fullskaletesterna har vi inom projektet skapat utrymme för formella och informella samtal. Samtalen har dels skett i grupp över lunch, dels i formen av individuella samtal med olika aktörer. Våra huvudsakliga samtalsparter har varit: Konsthall C internt och besökare till konsthallen, verksamheter i huset, konstnärer som verkar i området, Stadsdelsrådet, Vävstolen som representant för de boende, samt företagare i centrum.

Samtalen inleddes med de verksamma konstnärerna i området. Redan under första mötet blev det tydligt att det inom detta uppdrag även är viktigt att leda samtal med andra verksamma i området. För att Blå Taket ska kunna vara en plats som känns välkomnande för olika aktörer och då vårt förslag är en del av den större satsningen ”Hållbara Hökarängen”, vill vi försäkra oss om att ombyggnationen kan stärka andra delar av närområdet.

Samtal med butiksinnehavare i centrum inleddes. Det visade sig att ingen av dem hade varit på Konsthall C, men att alla kände till var konstställen låg. Man visste inte vad för programverksamhet som fanns där och hade inte haft anledning att ta sig dit. Detta var något vi tog fasta på i vårt förslag kring *tillgänglighet*, med ambitionen att även folk som inte är vana konstbesökare ska känna sig välkomna till huset och konsthallen.

Flera av de vi samtalat med har uttryckt en stark önskan om en förening som kan driva de verksammas intressen i olika frågor: En förening för de som verkar i Hökarängen, såväl konstnärer som andra typer av företagare, som tillsammans vill verka för ett mer levande lokalsamhälle. I vårt förslag har vi gjort det möjligt att använda delar av Konsthall C's lokaler som ett alternativt samlingsrum. Vi vill också betona vikten av att tillgängliggöra Pannrummet för intresserade i området.

## HUVUDSAKLIGA PUNKTER FRÅN SAMTALEN

### SKYLTNING

det finns ett akut behov av skyltning

### NAMN

det finns en skepsis till namnet Blå Taket

### UTEPLATSER

förslaget kring enkla uteplatser tas emot med förtjusning

### PANNRUM

pannrummet är ett viktigt rum för husets identitet och bör vara tillgängligt i någon form för alla intresserade i huset

### VERKSTAD

en kollektiv verkstad vore mycket välkommen och skulle kunna bli en central punkt för områdets konstnärliga verksamheter

### MÖTESRUM

bland konstnärerna i området finns det ett tydligt intresse för en gemensam plats att ta en kaffe  
andra i området har uttryckt ett behov av en plats att ha möten på, eller större samlingar

### FÖRENING

verksamheterna i området saknar en företagarförening

### SOPHANTERING

sophantering saknas i huset

## GEMENSAMMA SAMLANDE GRUPPMÖTEN

**Uppstartslunch med verksamma i huset och konstnärer i området:** Vi presenterade oss och projektet. En första bild av vilka som verkar i området. Konstnärerna uttryckte glädje över att få tillgång till ateljéer i området.

**Sopplunch med konstnärer i området** med utgångspunkt i frågan om konsten och konstnärernas roll och möjligheter i stadsutvecklingen idag. Presentation av vad vi arbetar med. Samtal med konstnärerna om hur de ser på sin närvaro i området och även hur vi ser på vår roll. Vad vill vi och vad kan vi bidra med? Även vid detta tillfälle framhålls den svåra ekonomiska situationen konstnärer ofta befinner sig i, och en tacksamhet över att få tillgång till ateljéer med rimlig hyra. Syfte: att sätta denna satsning i ett större sammanhang då det pågår en mängd stadsutvecklingsprojekt där konstnärer ses som en viktig resurs i dessa sammanhang. Vad är konsten värd? Hur värderar vi oss själva?

**Fika med Farsta kultursamordnare:** Farsta kultursamordnare sammankallade till möte om möjliga nätverk. **Här deltog vi för att undersöka intresset från konstnärernas sida att ingå i ett nätverk/förening med andra än kulturutövare.** Ett par av konstnärerna var väldigt positiva och hade själva funderat över en liknande ingång med utgångspunkt i att samla in överskottsmaterial. **Emma tog upp att även Stockholmsplansplaner att organisera detta med återvinning i området – kan detta vara en utgångspunkt för en naturlig kontaktyta mellan olika verksamheter?**

## INDIVIDUELLA SAMTAL

**Martinskolan** har idag träslöjd, syslöjd och fritidsverksamhet i lokalerna på plan 1,5 och 2 i Blå Taket. Representanter från Martinskolan ser **behov av handikappanpassad hiss och bättre ventilation i huset.** De har tidigare haft elever som inte kunnat ta del av deras lokaler i huset pga bristande tillgänglighet, och det luktar ibland lösningsmedel i salarna. Martinskolan är inte intresserade av att ha fler permanenta lokaler men **skulle kunna tänka sig att använda Pannrummet vid vissa tillfällen.** Samlingar, föreställningar och hantverksutställningar är aktiviteter som de skulle vilja använda Pannrummet till. Om Pannrummet fixades till, och fick en mobil läktare, toalett och kanske även ett jämnt golv, skulle lokalen passa som samlings/ föreställningslokal. Idag finns ingen bra sådan lokal i Hökarängen. Martinskolan använder sin matsal för föreställningar men de ser behov av en mer anpassad lokal som kan rymma över 100 personer. De upplever att det **är svårt att förklara vägen till Blå Taket och ser behov av bättre skyltning.** De påpekar också **vikten av bättre skyltning inom huset, så att det blir tydligt vilka verksamheter som finns i huset.** Idag kallar Martinskolan huset för Hantverkshuset eller Konsthall C-huset. "Cigarrvägen 16" ser de också som ett gångbart namn. De är **positiva till att bearbeta baksidan** genom att skapa kopplingar mellan tvättstugan och parken och göra en uteservering. De tycker också att det vore **intressant att lyfta fram arkivet** mer. Skolan har ett intresse av närområdet och dess historia och kan använda sig av detta.

**Fritidsgården Morris** håller öppet sex kvällar i veckan varav måndagar och onsdagar för barn med funktionshinder. Representant för fritidsgården berättar att meningen var att hålla öppet för alla typer av funktionshinder, men när hissen blivit försenad så fungerar detta inte som tänkt. Upptagningsområdet dessa dagar är hela Stockholm, varför skyltningen är viktig. **I dag syns inte verksamheten varken för de som rör sig spontant i området eller för de som söker sig hit från andra områden.** Det finns en neonskylt sedan tidigare och Morris önskar nu sätta upp den på fasaden. Det är bra att den lyser upp mörkret på kvällen men kan eventuellt vara störande för grannar. De funderar därför på om det vore bra att kunna släcka skylten när de går hem. Förutom att det inte finns tillräcklig skyltning ger de två gråa ytterdörrarna i metall inget välkomnande intryck – en glasdörr skulle vara enkel att sätta upp information på och lysa inbjudande. Förut använde Morris mittentrén men det gör man inte längre, då det blev mycket spring i trapphuset som kunde störa andra i huset. De har efterfrågat ett utrymme för musik att repa i, men det har varit svårt att hitta ett passande utrymme i huset.

Representant från **Janax** tycker det vore **en bra idé med en uteservering.** De är också **positiva till tydligare skyltning.** Annars är det inte något kring ombyggnaden som de anser rör dem.

## INDIVIDUELLA SAMTAL MED KONSTNÄRER I HUSET

**Konstnärerna 1. och 2.** som har ateljé i Blå taket upplever att det är en störande ljudnivå idag beroende på spånsugen i trapphuset. De tycker också att toaletterna behöver fräschas upp.

**De ser gärna att en hantverkare eller liknande verksamhet som redan finns i huset flyttar in på plan 2. Helst dock inte någon verksamhet som luktar eller låter för mycket,** som ett snickeri.

**De skulle kunna tänka sig att använda pannrummet till större skulpturer.** De har inte använt sig av Vävstolens snickeri, men anser det vore bra om det tillgängliggjordes för verksamma i huset.

De ser ett akut behov av att göra något åt skyltningen till Blå Taket. Idag är det svårt för besökare att hitta. De menar också att det är bra att visa utanför huset vilken entré man ska in i. Blå Taket tycker de är ett bra namn på byggnaden. Själva säger de oftast Konsthall C-huset eller Cigarrlådan.

**Konstnär 3.** som har ateljé i Blå Taket är nöjd med sina lokal och de verksamheter som finns i huset idag. Konstnären använder sig av Vävstolens snickeri i huset och tycker att det fungerar mycket bra. **Önskar bättre kopplingar till andra i huset, tex i formen av ett gemensamt pentry. En fikahörna välkomnas också, som gärna får vara öppen kvällstid** då många jobbar sent i huset. Pannrummet är inte en lokal som hon är intresserad av att nyttja.

Ljudmiljön behöver bli bättre på Konsthall C, besökare med nedsatt hörsel har svårt att höra pga eko, och **lokalerna bör vara tillgängliga för handikappade.**

Äldre personer från området har uttryckt att det är svårt att förstå vad som pågår på Konsthallen enligt konstnären. **Bättre och tydligare information om Konsthall C:s verksamhet efterfrågas** därför.

## INDIVIDUELLA SAMTAL MED KONSTNÄRER I HUSET

**Konstnär 4.** har en genomgångsateljé i huset som lätt blir dammig, men trivs annars bra. Har använt Pannrummet för en längre workshop där rummet användes som ateljé och samtalsrum. **Tycker det är bra och intressant om Pannrummet är tillgängligt för alla verksamheter i huset. Tycker även att snickeriet borde organiseras så att alla i huset kan hyra in sig. På plan 2 skulle konstnären vilja se en verksamhet med anknytning till det som redan sker i huset. Hoppas att den nya hissen kommer vara rymlig, annars är det synd att den förstör ett rymligt, fint trapphus.** Det vore intressant med externt förvaringsutrymme i huset ifall det är lätt att nå, t.ex. med hiss.

Kallar huset för Ateljéhuset eller Konsthall C-huset. **Tycker att Blå Taket är ett förvirrande namn.** Anser att skyltningen är väldigt behövd och säger att husets verksamheter är dåligt förankrade i området. Tycker det vore bra att se om Konsthall C är öppet redan från gatan. **En anslagstavla med affsicherung om pågående program vore bra.** Tycker också att det är ett bra förslag att bearbeta platser utanför huset som del av skyltningen, så att det syns utåt att det pågår verksamheter i huset. Det är även en mycket bra idé att koppla huset mot parken och bearbeta marken på sydsidan. **Ett kök på Konsthall C med en micro skulle konstnären gärna använda, och tror dessutom att ett sådant kök kopplat till en uteplats mot parken skulle fungera mycket bra som en enkel servering på soliga helger.**

**Konstnär 5. och 6.** delar en ateljé i Blå Taket. De är nöjda med utrymmet som det ser ut idag. **Den breda trappen i mittentrén är en förutsättning för att de ska kunna arbeta då de har behov av att ta transporter stora objekt.** Om hissbygget blir av utifrån de nuvarande skisserna behöver de få tillgång till en annan stor lokal för att kunna driva sin verksamhet. De ställer sig dock positiva till att ett hissbygge blir av, om man lyckas placera hissen så att trapphuset inte blir mindre.

Konstnärerna använder Vävstolens snickeri flitigt. De finns dock ingen idag som underhåller snickeriet. Flera av maskinerna är inte servade vilket medför säkerhetsrisker. Tidigare var det någon från Vävstolen som hade ansvar, men nu finns det ingen. **De skulle själva kunna tänka sig att ta på sig en ansvarsroll och driva snickeriet, förutsatt att det fanns någon form av ekonomi till underhåll av maskiner etc.** I dagsläge är det inte många som använder snickeriet, detta tror de skulle kunna få en ändring om man tog hand om det mer. Snickeriet skulle kunna vara en stor tillgång både för konstnärerna och boende i området.

Konstnärerna poängterar att hela huset är **i behov av en sophantering.**

## INDIVIDUELLA SAMTAL MED VERKSAMMA KONSTNÄRER I HUSET OCH I OMRÅDET

Konstnärerna ser potentialen i att göra Pannrummet till en organiserad plats för publik verksamhet. Lokalen passar både för spelningar, föreställningar, klubbar och tillfälliga utställningar. Däremellan skulle den också kunna användas som arbetsyta för konstnärer som, i likhet med dem, är i behov av stora ytor. **Bättre ljudisolering är dock ett måste om man ska kunna ha kvällsaktiviteter.** De är också **intresserade av att ingå i en styrgrupp eller liknande för Pannrummet.** Deras förslag är att man skapar **en öppen förening för hyresgäster och konstnärer i området som driver lokalen.** En idé som fördes fram var att man skulle kunna flytta på Vävstolens snickeri till lokalen som ligger i anslutning till Pannrummet. **Det skulle stärka både pannrummet och snickeriet. Det nuvarande snickeriet kan då hyras ut till andra hyresgäster.** Ett sådant beslut måste dock tas i samarbete med Vävstolen. Förråd i anslutning till en sådan lokal skulle det också finnas behov av.

På plan 2 ser konstnärerna gärna att det blir någon form av social verksamhet som drar folk, snarare än ett kontor. De tycker också att lokalen fungerar väldigt bra för repningar inför föreställningar av olika slag. I allmänhet anser de att huset fungerar väldigt bra idag, att man inte stör varandra fast att man har olika verksamheter.

Planen med ett centralkök på Konsthall C som också kan fungera som mötesplats ställer de sig positiva till. Med en bra hiss skulle det kunna funka bra för dem att använda det som "sitt" kök. Det bygger dock på att de kan ha tillgång till köket även då konsthallen är stängd.

En av konstnärerna bor själv i området. Hon upplever att **folk som bor i området inte känner till Konsthall C så väl och att det finns behov av bättre skyltning.** Ingen av konstnärerna tycker att Blå Taket är ett bra namn. **De tycker inte att det behövs ett gemensamt namn.**

**Konstnär 7. och 8.** har ateljé i Tobaksområdet. Funderar på vad begreppet Hållbarhet betyder i relation till huset. **Kan man installera solceller på taket för att värma upp pannrummet? Vore det intressant att starta en återvinningscentral/ cirkulationscentral i huset?**

De är positiva till en anslagstavla som annonserar Konsthall Cs program och öppettider, men är skeptiska till att använda en neonskylt på fasaden för Konsthallen. De ser skylten som en falsk nostalgi, som dessutom anknyter till en entreprenöriell värld.

*Varför ska alla skyltar se likadana ut? Finns det inget utrymme i Hökarängen för andra sätt att uttrycka sig? Konsthall C är inte en formaliserad konsthall, det är mer ett forum för samtal, en föränderlig amöba. Vi bör värna dess "skörhet" och inte försöka trycka in konsthallen i en mall för hur en konsthall ska vara.*

## MÖTEN MED STADSDELSRÅDET

Tre möten varav ett styrelsemöte och ett redaktionsmöte. Under dessa har vi bland annat pratat om projektet "Hållbara Hökarängen".

Representanter från Stadsdelsrådet har förklarat att de inte känner sig involverade i projektet "Hållbara Hökarängen" på de sätt som de skulle önska och att de känner en **oro för att mista sin lokal.** Stadsdelsrådet initierade också idén om att ha ett temanummer kring "Hållbara Hökarängen". Vi föreslog här att Moa Tunström kunde bidra med sin kunskap och sitt perspektiv på stadsutveckling idag. Då Moa bor i Hökarängen och forskar om stadsutveckling på KTH var det naturligt att be henne lyfta frågorna i Hökarängsnytt. (En annan röst som skulle kunna vara värdefull ur detta perspektiv är Sören Berglund som har praktisk erfarenhet av stadsutveckling och medborgardialog från bland annat Haninge. Även han finns med i Stadsdelsrådet.)

Med ytterligare representanter från stadsdelsrådet diskuterade vi **behovet av en aktiv och fungerande företagarförening** som länge varit på tal, men svår att få till stånd. Vi diskuterade även möjligheten att definiera en företagarförening ur ett mer övergripande perspektiv där **inte bara centrumföretagarna ingår utan även konstnärer och andra verksamma i Hökarängen.** Vårt förslag togs emot positivt och vi bestämde att vi skulle undersöka hur företagare i centrum och konstnärer ställde sig till detta.

## SAMTAL MED NÄRINGSIDKARE I CENTRUM

För att gå vidare med idén med en överbyggande företagarförening där såväl konstnärer som företagare kan rymmas, höll vi samtal med ett antal företagare i centrum. För att göra Blå Taket till en plats angelägen även för andra än konstnärerna i området, samtalande vi med företagarna om satsningen på konst i området och vilka synergier den kan skapa för deras verksamheter. I samtalen kom också allmänna synpunkter om "Hållbara Hökarängen" upp. Det viktigaste som vi tagit fasta på i dessa samtal är det gemensamma behovet av en tillfredsställande skyltning, samt behovet av en fungerande företagarförening.

**Näringsidkare 1.** Ser inte att satsningen på konst i området kan tillföra något för hans verksamhet då "konstnärer inte drar till sig handlingskraftigt folk". Har aldrig varit på Konsthall C. Tycker att det är dåligt underlag med folk i centrum. **Tycker att det är svårt att skylta på ett sätt så att folk hittar. Ser det som väldigt viktigt att en företagarförening kommer till stånd.** Undrar vad som händer med de tomma lokalerna. (Tycker även att lokalen är överpris-satt.)

**Näringsidkare 2.** ser behov av att bättre koll på torget, upplever att det är mycket fylla och bråk där nu. **Vill gärna ha en företagarförening.** Mer satsningar på barn och unga borde göras. **Viktigt att lyssna på lokala initiativ.**

**Näringsidkare 3.** tycker att satsningen på konst är väldigt bra. Har aldrig varit på Konsthall C men skulle gärna gå dit. **Är väldigt positiv till en förening som inkluderar både centrumföretagare och konstnärer,** men har inte direkt själv något behov av den. På det hela taget klarar verksamheten sig bra, då man söker sig dit från hela Sverige. Tycker dock att det är viktigt att de tomma lokalerna i centrum fylls med verksamheter och att det blir mer poliser i området då det är stökigt idag.

**Näringsidkare 4.** Har inte varit på Konsthall C på grund av sent arbete varje kväll men vill gärna gå dit någon gång. Tycker att "Hållbara Hökarängen" är en bra satsning och att de har gjort ett bra jobb. Tycker att **konstnärerna tillför något positivt till området,** att de är trevliga och att de handlar i butiken. **Saknar en företagarförening.** Beskriver att det har blivit sämre sedan den förra företagarföreningen lades ned. Skulle kunna tänka sig en gemensam förening för konstnärer och affärsinnehavare.

Kontakt togs även med ytterligare två företag men de hade inte tid att prata. Vi försökte även maila men fick ingen respons.

## SAMTAL MED FÖRENINGAR I OMRÅDET

**Vävstolen** har samarbete med Konsthall C och har varit där. Representanter för föreningen **upplever att Stockholms hem inte tycker att de passar in i den kommersiella verksamheten på Hökarängsplan.** Tycker inte att "Hållbara Hökarängen" har resulterat i så mycket.

**Tycker att satsningen på konst i området är bra,** och har nu fått förfrågningar på att låna ut lokaler till några konstnärer, vilket känns roligt. Har dock hört andra som är oroliga över att det blir för många och för mycket fokus på konstnärer. Tycker att det vore bra med att förena verksamheterna i centrum med konstnärerna. **Trycker på vikten att Hökarängen ska vara en plats för alla i framtiden – även de utan höga inkomster.**

Representant för **Bästa svängen** hör mycket om "Hållbara Hökarängen". Säger att vissa tycker att det är fantastiskt medan andra frågar för vilka satsningen är. **Tycker att det är bra att arbeta för ett mer levande Hökarängen, och att torget har blivit en bättre mötesplats än tidigare. Tycker att det vore väldigt bra med en förening för företagare och även konstnärer.** Tycker att det är väldigt viktigt för området. Har en positiv syn på företagarna i området idag och berättar att de hjälpt honom med priser när föreningen skulle ha en loppis.

## DJUPINTERVJUER HAR SKETT MED FÖLJANDE:

Bästa svängen  
Fritidsgården Morris  
Företagare i centrum  
Janax snickeri  
Martinskolan  
Stadsdelsrådet  
Vävstolen

Anna Ekholm  
Anna Kindgren  
Carina Gunnars  
Clara Isaksson-Vogel  
Gunvor Larsson  
Jan Rydén  
Louise Modig Hall  
Moa Tunström  
Per Hasselberg  
Susann Wallander  
Sandra Parment



- FÖRSLAGET -

## ETT HÅLLBART HÖKARÄNGEN

Ett Hållbart Hökarängen formas av historien och av samtiden, av de som bor här, de som verkar och de som kommer på besök. Långsamt vävs ett grannskap samman; ett grannskap som tar till vara det lokala och som värnar det gemensamma.

Vårt förslag utgår från visionen om det Hållbara Hökarängen. En central del i hållbara stadsdelar är grannskap med lokalt engagemang, där de boende är med och påverkar och på så sätt gör området till sitt. Ett engagemang och en stolthet över sitt närområde skapar trygga, omhändertagna och livliga stadsdelar.

## BLÅ TAKET

Det är en vacker byggnad, Blå Taket. I fasaden syns spår av historien: De synliga bjälklagen och de stora fönstren berättar om ett robust hus byggt för att brukas. Genom åren har här snickrats, tvättats, eldats och skapats. I vårt förslag utgår vi från denna historia.

## UNDER DET BLÅ TAKET

Vi föreslår att stärka Blå Taket som en stödjande struktur för en mängd olika verksamheter som finns i huset, nu och i framtiden. Det är viktigt att värna om husets föränderlighet, det är inte ett enhetligt kluster, eller ett tematiserat hus. Det är en mångsidig plats som inte begränsas till en sorts hyresgäster. Vi ser huset som en bördig grogrund där möten sker mellan olika sorters verksamheter, även om ett flertal av dem har kulturell/konstnärlig inriktning.

Verksamheterna är under samma tak, de delar vissa utrymmen, men här finns också integritet att forma sin verksamhet och sitt varumärke i egen regi. Huset är ett stöd, ett tak, en robust struktur, en plats för eget arbete som verksamheterna och historien är med och formar.





**Fyra begrepp har varit vägledande i arbetet med vårt förslag:**

**MÅNGSIDIGHET**

Ett mångsidigt hus har flera möjliga användningar. Ett mångsidigt hus är inte låst till sin form. Ett mångsidigt hus skapar möjligheter för verksamheter att utvecklas och att engagera sig.

**MEDSKAPANDE**

Den statusen Blå Taket har idag bygger till viss del på Konsthall C och på att konsthallen har fått utrymme att verka relativt fritt här. Vill vi skapa ett område med relevanta och intressanta konstnärliga verksamheter så bör vi ge dessa verksamheter utrymme att verka fritt och att engagera sig i sin närmiljö utifrån deras egna förutsättningar.

**TILLGÄNGLIGHET**

Vi ser också att tillgänglighet är ett viktigt begrepp här. Både fysisk tillgänglighet och social. Med social tillgänglighet menar vi: tydlighet, gemensamma publika ytor och kopplingar inom huset: Det ska vara tydligt vad som försiggår i huset så att tröskeln in blir mindre och besökare och grannar känner sig välkomna. Det ska finnas utrymme till gemensamma aktiviteter med grannar i och utanför huset. Kopplingarna mellan de olika verksamheterna inom huset, och mot närområdet, ska förtydligas.

**DET ROBUSTA OCH DET BEFINTLIGA**

Blå Taket är en industribyggnad med en robust råhet som tilltalar många verksamheter. Vi anser det viktigt att värna denna råhet för att skapa utrymme åt brukaren att över tid ta sig an rummen, förändra och återanvända. Det finns också en hållbarhetstanke i detta: att inte renovera i onödan och att bevara de fantastiska kvalitéer som finns i huset: ljusa rum, vackert kakel, unika rum och en rå materialitet.

**Centrala punkter i vårt förslag:**

**TYDLIG SKYLTNING**

Synliggöra de publika verksamheterna redan från tunnelbanan, men också internt mot varandra

**NY ENTRÉ MOT PARKEN**

Tillgängliggöra parken och den soliga sidan av huset samt öppna huset mot parkbesökare

**AKTIVERADE UTEPLATSER**

Synliggöra verksamheterna utåt och skapa mötesplatser

**GENERÖS ENTRÉ I CENTRALA TRAPPHUSET**

Lyfta den föreslagna tillgängliga entrén så att den inte uppfattas som en bagingång till konsthallen och tvättstugan. Samtidigt få ett gemensamt förrum för huset internt

**ENTRÉRUM SOM GRÄNSSNITT**

**MOT HÖKARÄNGEN**

Konsthallens centralkök  
Hökarängens arkiv  
Centrifug

**FÖRÄNDERLIGA GRÄNSER**

Flexibilitet i rumsstrukturen gör att det går att använda entrérummen fristående

**FÖRENINGAR**

Företagsförening  
Pannrumsförening  
Verkstadsförening

## -PRINCIP FÖR SKYLTNING I 5 STEG-

### PRINCIP FÖR SKYLTNING I 5 STEG

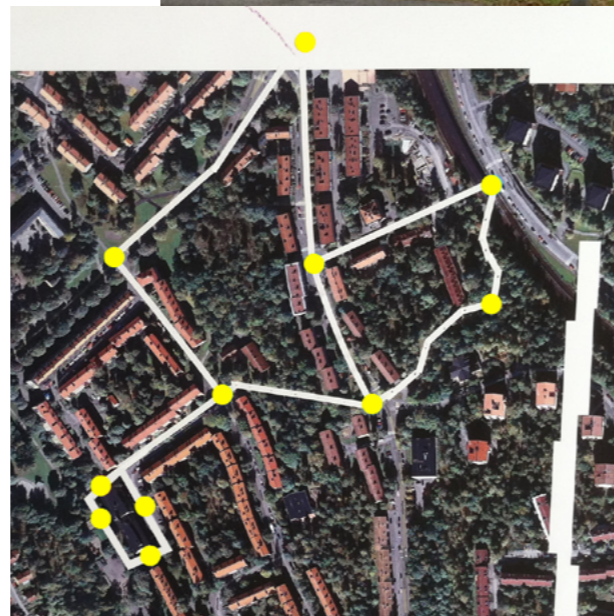
1. navigering från Tunnelbanan
2. annonsering av verksamheterna
3. synliggörande av huset
4. information om verksamheter och program
5. synliggörande av verksamheterna internt

### navigering från Tunnelbanan INTEGRERAT SKYLTSYSTEM

Enkla standardskyltar visar vägen till de verksamheter i huset som har en publik funktion.

I våra samtal med verksamheterna i huset och i centrum har det kommit fram att KonsthallC är relativt oförankrat i området. Dessutom har idén med ett samlande namn för huset ifrågasatts. Vi har därför valt att fokusera skyltningen från tunnelbanan på de verksamheter som har besökare utifrån. För tillfället är detta Morris och KonsthallC. I framtiden kan t.ex. Pannrummet vara aktuellt.

Skyltarna kopplas på befintliga stolpar i området. Genom att använda standardiserade skyltar annonseras konsthallen på samma sätt som andra samhällsliga funktioner, dvs som en självklar integrerad del av området.



Ena vägen till Blå Taket dras genom centrum, detta ökar genomströmningen av besökare.

### annonsering av verksamheterna ENSKILDA SKYLTPÅ HUSET

Enskilda skyltar sätts upp på fasaden för de verksamheter som riktar sig mot en publik.

Skyltarnas form utgår från de enskilda verksamheterna. På samma sätt som huset möjliggör en mängd olika verksamheter att agera relativt fritt inom dess ramar, skapar fasaden ett ramverk för en skiftande skyltning: Fritidsgården Morris vill gärna sätta upp den existerande neonskylten *Fritidsgård*, för Konsthall C däremot vore en annan sorts skylt mer passande. Då huset är relativt långsträckt, ser vi en möjlighet att få igenom ett bygglov för olika sorters skyltar ifall rätt omtanke läggs på skyltarnas placering.



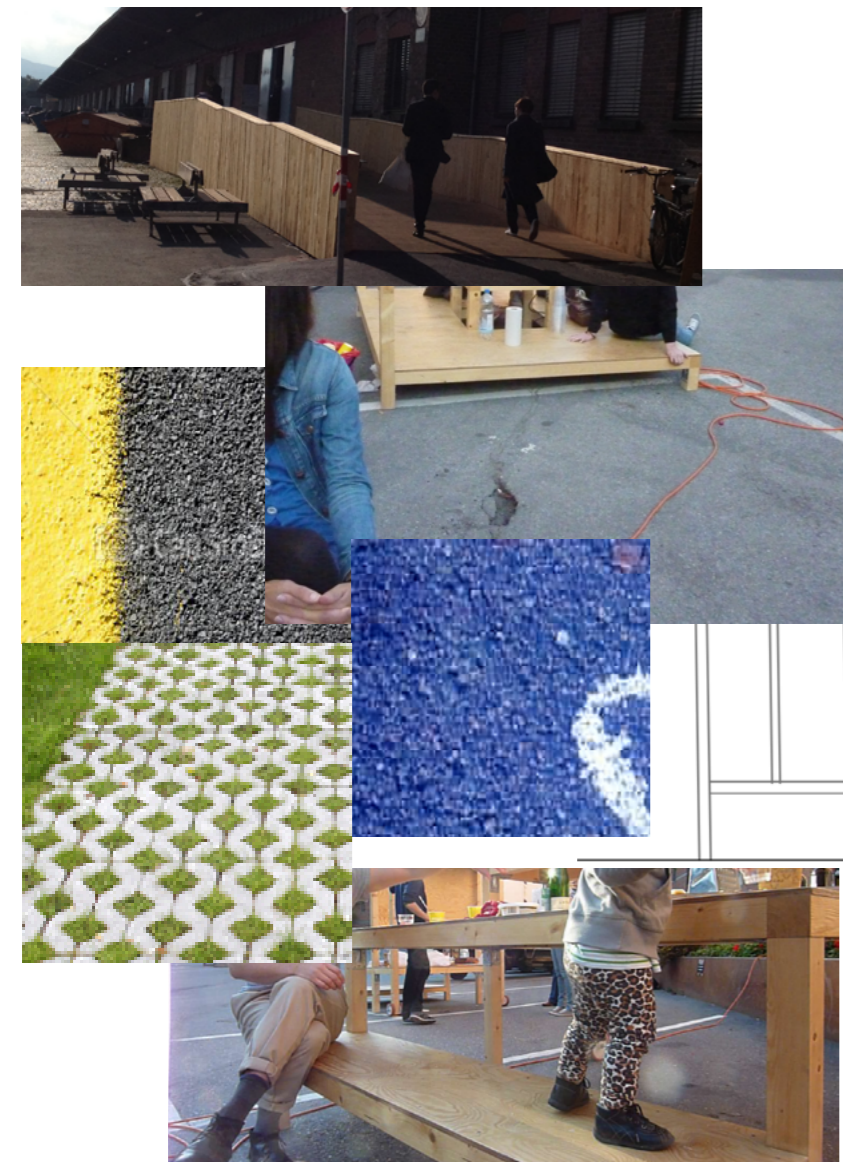
## -PRINCIP FÖR SKYLTNING I 5 STEG-

### synnliggörande av huset ENTRÉPLATSER UTE

Runt om huset finns enkelt bearbetade publika platser.

Platserna skapas med små medel: en målad yta, en ny trappa, sittplatser i gräset, en ny mur i sitthöjd. Med en enkel gest annonserar platserna att det pågår verksamheter i huset. Redan från avstånd blir husets publika sida synlig. Några månader om året kan verksamheterna dessutom sippra ut till entréplatserna.

I princip alla vi talat med i huset är mycket positiva till förslaget att enkelt bearbeta några platser kring huset. De ser förslaget både som en tillgång för dem själva, men också som ett sätt att annonsera huset och att nå en ny publik, tex i formen av besökare i parken.

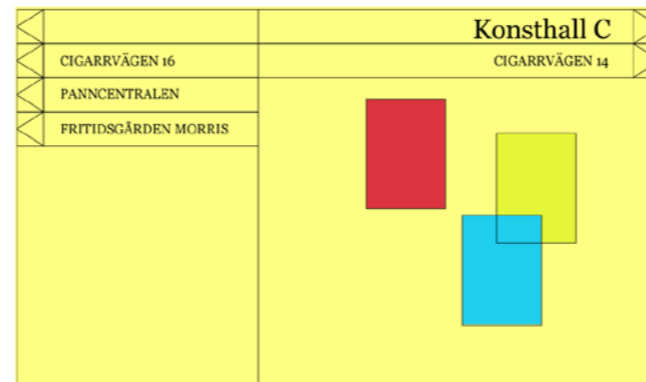


### information om verksamheter och program ORIENTERINGSTAVLOR

På fyra platser intill huset finns det anslagstavlor. Tavlorna blir dels markörer av entréerna, tydliggör vilka verksamheter man når i de olika entréerna, samt informerar om vad som händer i husets publika delar. Delar av tavlorna är fasta skyltar, med pilar och namn, medan andra delar ger plats för enklare anslag i form som Konsthall C redan idag använder sig av.

Tavlorna placeras i anslutning till mittentrén, gavelentrén vid konsthallen resp. fritidsgården och parkentrén. Flera av våra samtalsparter har efterfrågat en tydligare skyltning av konsthallens och pannrummets program och öppettider.

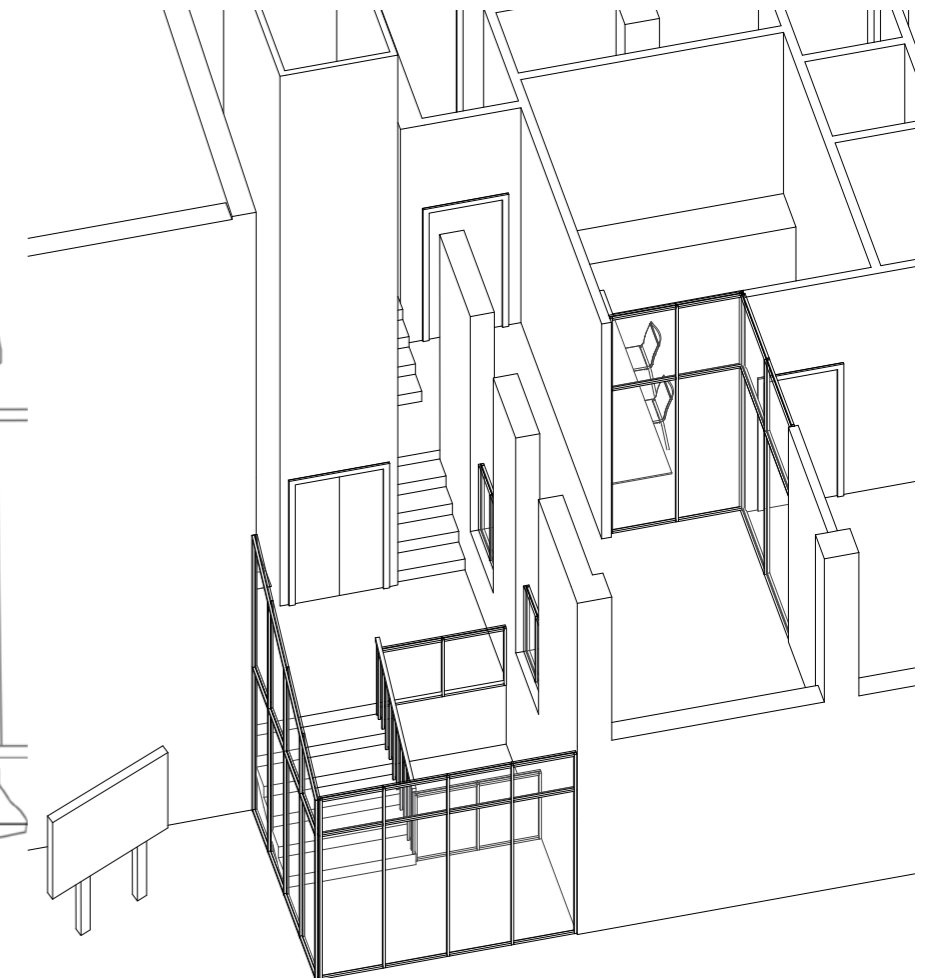
Det finns också möjlighet att sätta upp en anslagstavla i Hökarängens Centrum, för att stärka kopplingen mellan Centrum och Tobaksområdet.



### synnliggörande av verksamheterna internt DÖRRAR

Ett register över de verksamheterna föreslås i den utvidgade entrén på mitten. För att stärka kopplingarna internt i huset, förselsås att vissa skyltar på dörrar förtydligas, samt att utvalda dörrar dessutom byts ut mot lättare/mer transparenta.

Flera av de nya föreslagna rummen kan ses som nya interna kopplingar: den utvidgade entrén på mitten, uteplatserna och köket på Konsthall C. Även Pannrummet borde få en sådan funktion. I våra samtal har flertalet av de verksamma i huset efterfrågat bättre kopplingar internt.



### FLERA ENTRÉER - FLERA VÄGAR IN

Vi ser entréerna in i Blå Taket som viktiga platser. De är ansiktet gentemot besökare och grannar. Vi föreslår att fokusera på tre olika entréer in i huset, i stället för att satsa på en enda. De olika entréerna får egna karaktärer som stärker och kommunicerar Blå Takets tillgänglighet, mångsidighet och integritet.

Att utveckla Blå Taket genom att satsa på entréer gör hela huset mer attraktivt, även övervåningen. Entrén blir trevligare och tillgång skapas till externa mötesrum i närhet till park, i pannrum och i kök. De tre entréer vi valt att bearbeta skapar dessutom entréplatser med varierande former av tillgänglighet och offentlighet. En bänk i solen, ett förrum fullt av ljus, en målad yta synlig på långt håll.

### TRAPPHUSENTRÉ

Genom entrén till trapphuset nås flertalet av Blå Takets verksamheter. Det här blir dessutom den nya huvudentréen till tvättstugan. Det står en anslagstavla utanför entrén med aktuell information om verksamheter och event i huset. Det nya entrérummet som skapas genom hissbygget utvidgas dessutom för att möjliggöra en välkomnande handikappsentré till plan 1 och ett gemensamt förrum i huset. Här kan man vänta på en bekant när det regnar ute, här annonseras verksamheter internt, här finns en ljus bopningsplats till tvättstugan.

### GAVELENTRÉ

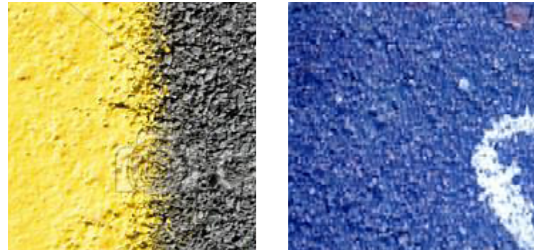
Gavelentrén leder till Konsthall C och ger Konsthallen en önskad integritet. Entrén annonseras med en bearbetad markyta som skapar en entréplats synlig från flera håll. I närheten av gavelentrén finns en triangelformad gräsmatta som vi föreslår omgärdas med en låg stenmur i sitt höjd. På så sätt markeras entréplatsen, sittplatser skapas intill och gräsmattan hålls fri från bilar.

### PARKENTRÉ

Parkentrén öppnar upp Blå Taket mot parken och husets solsida. Här skapas en viktig koppling mellan tvättstugan och lekparken. Härifrån kan tvättstugan nås, och det här är också tvättstugans brandutrymning. Men även Konsthallen kan lätt använda sig av denna entré genom att öppna upp glasväggen. Utanför parkentrén görs några mindre platser i gräset där bord och stolar kan ställas ut på soliga dagar. En bänk i solen finns här med.

- BLÅ TAKETS MÅNGSIDIGA GRÄNSSNITT -

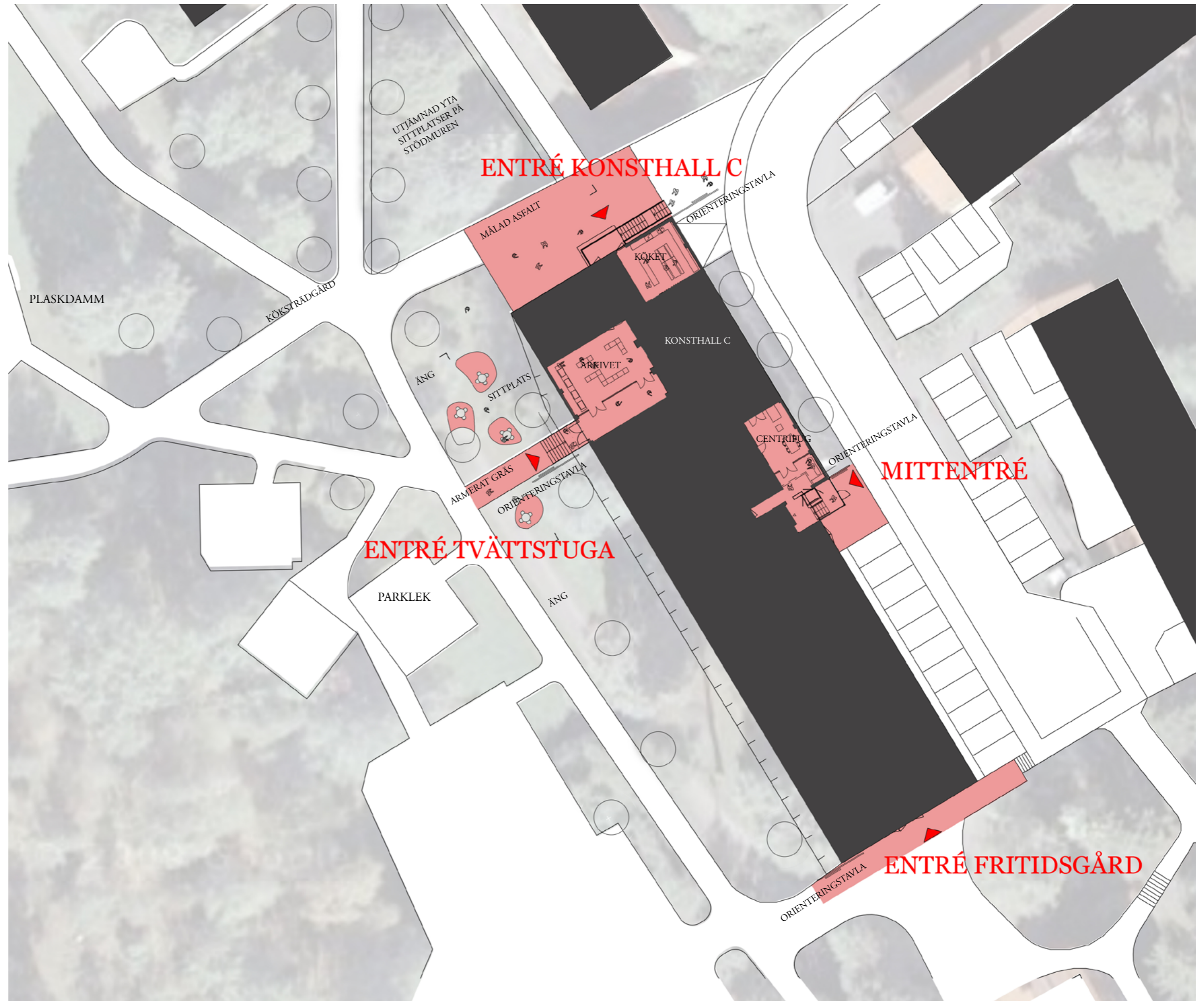
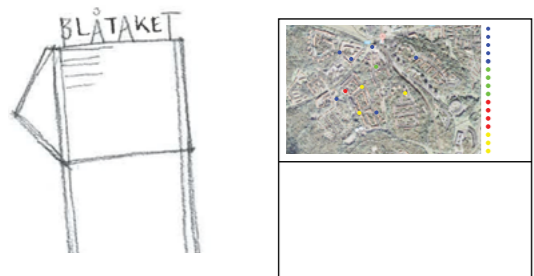
- MÅLAD ASFALT -



- ARMERAT GRÄS -



- ORIENTERINGSTAVLOR -



## - KONSTHALL C -

### KONCENTRERAD KONSTHALL

Konsthall C koncentrerar sin verksamhet till plan 1. Möjligen behövs ytterligare förråd för att kompensera för det nuvarande förrådet i pannrummet.

### LÄNKAR SAMMAN

Både boende och konsthallen får nu en fantastisk koppling till parken. Dessutom skapas ett sammanhängande rum på tvären som sammanlänkar bostäderna på ena sidan med parken på den andra. Blå Taket som en länk i Hökarängen.

I anslutning till Konsthall Cs egna entré byggs ett större kök med plats för möten, kaffe och arbete. När konsthallen är öppen kan folk i huset låna micron och folk i området slinka in på en kopp. Ljusa dagar tar man med kaffet ut till solen på den nya parktrappan.

Hökarängens arkiv flyttar in i det nuvarande tvättstugemuseet och delar av tvättstugemuseet behålls. Rummet blir en del av Konsthallen, men kan också enkelt avgränsas och lånas/hyras av externa gäster.

Den nuvarande personaltoaletten byggs ut till en HWC med dusch. En besökstolett finns dessutom intill det nya arkivrummet, vilket också underlättar extern användan av rummet. Konsthallens nuvarande pentry behålls och förenklas. Här förläggs också konsthallens privata kontor.

### ORGANISKA ENTRÉRUM

De olika entrérummen in till Konsthall C kan avgränsas och skapa egna separata enheter med egen entré. Detta gör att konsthallen efter behov kan växa och krympa organiskt och att entrérummen kan tillhandahållas för externt bruk som t.ex. möteslokaler.

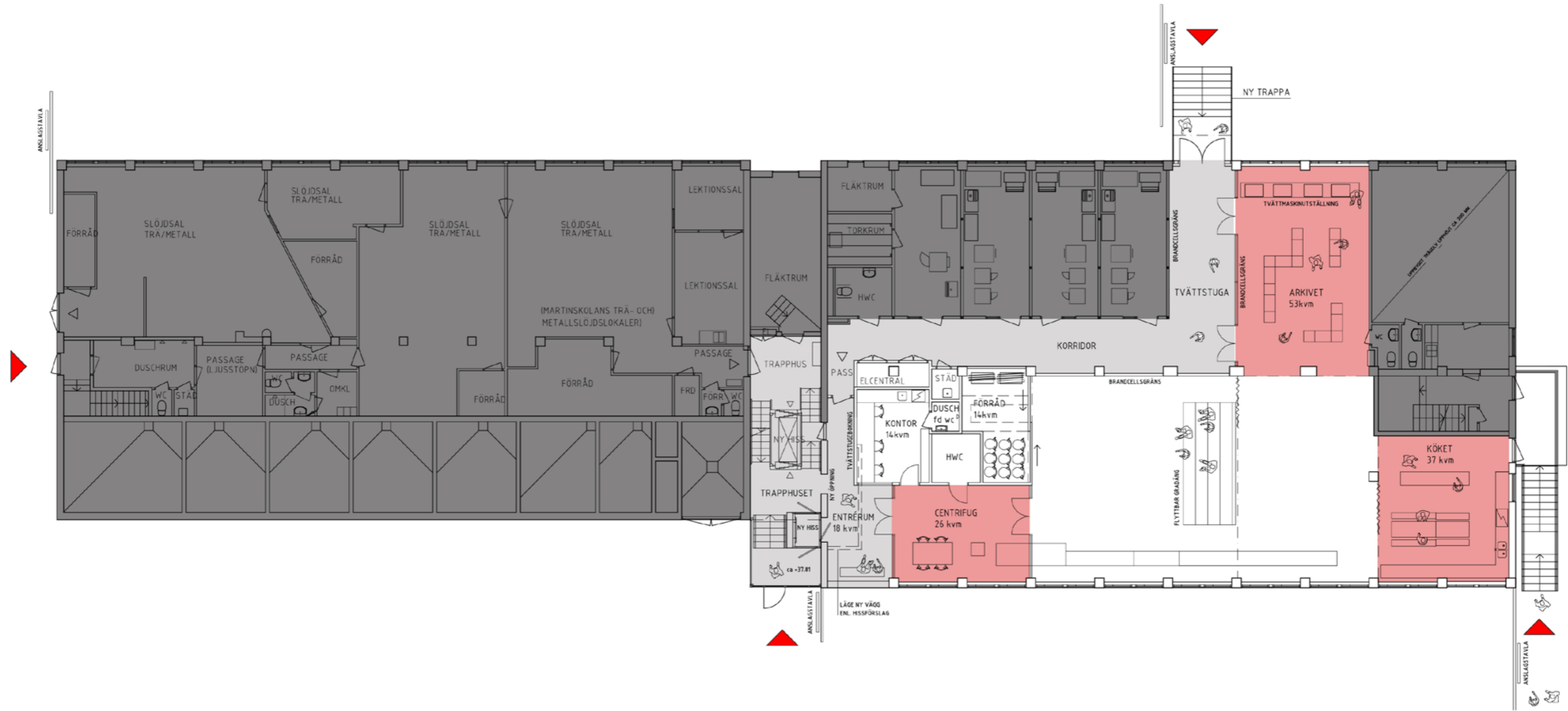
- KONSTHALL C -

SEKTION: ENTRÉPLATSEN MOT SYD

SEKTION: MUR UTANFÖR GAVELENTRÉ

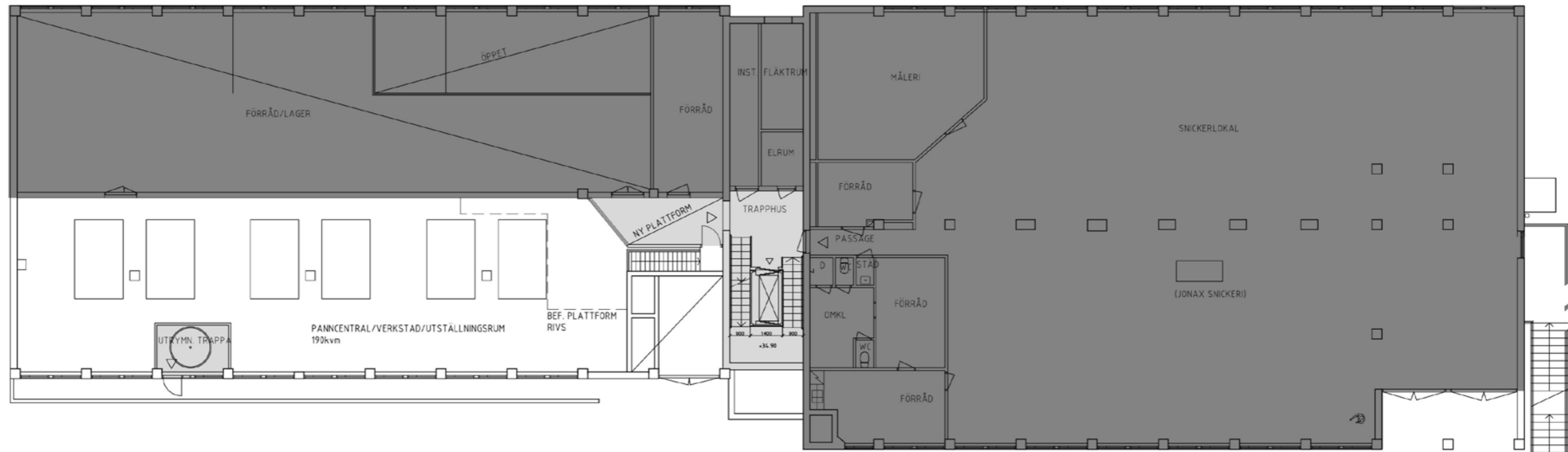


- PLAN 1 -  
SKALA 1:200

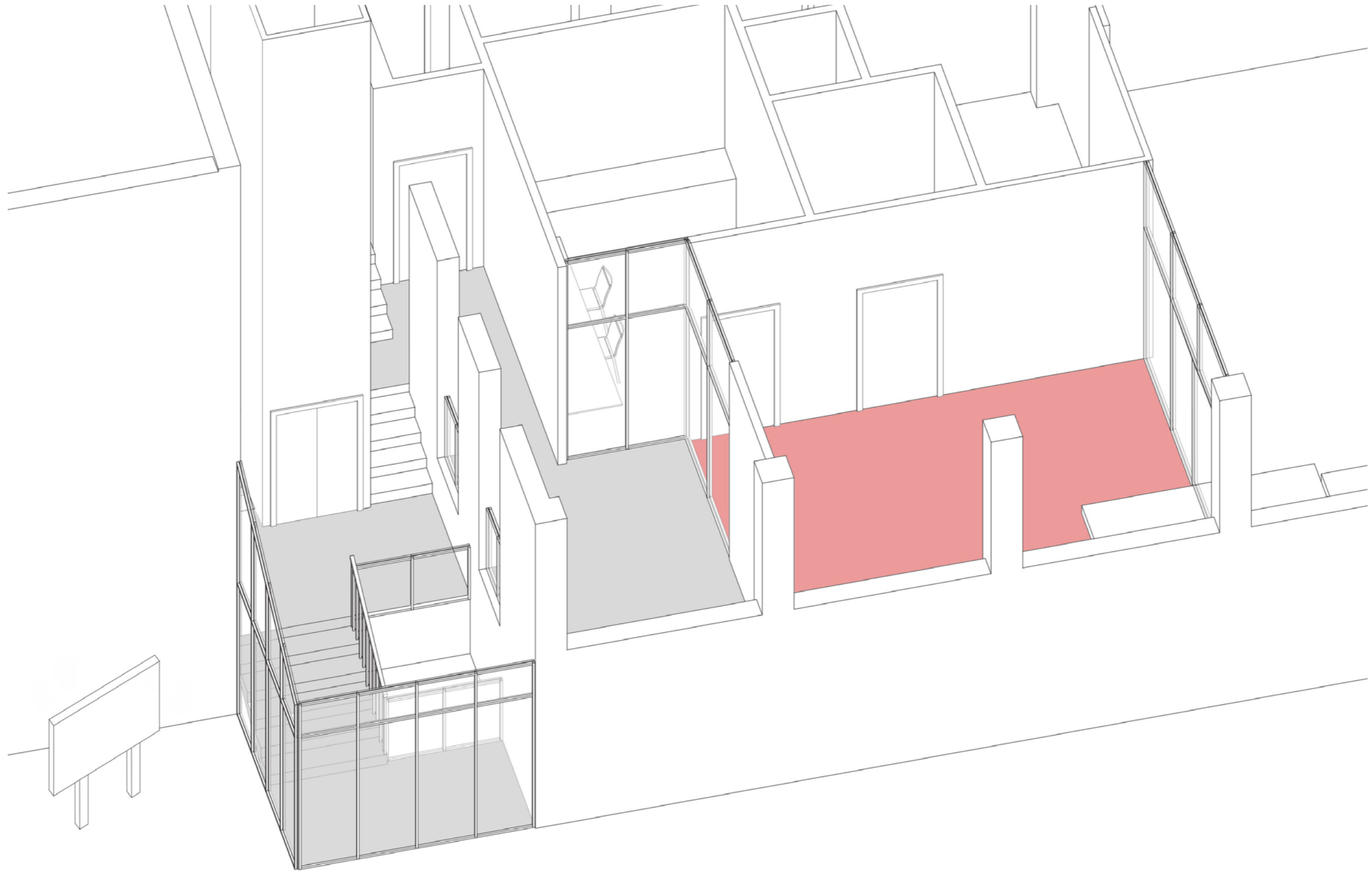




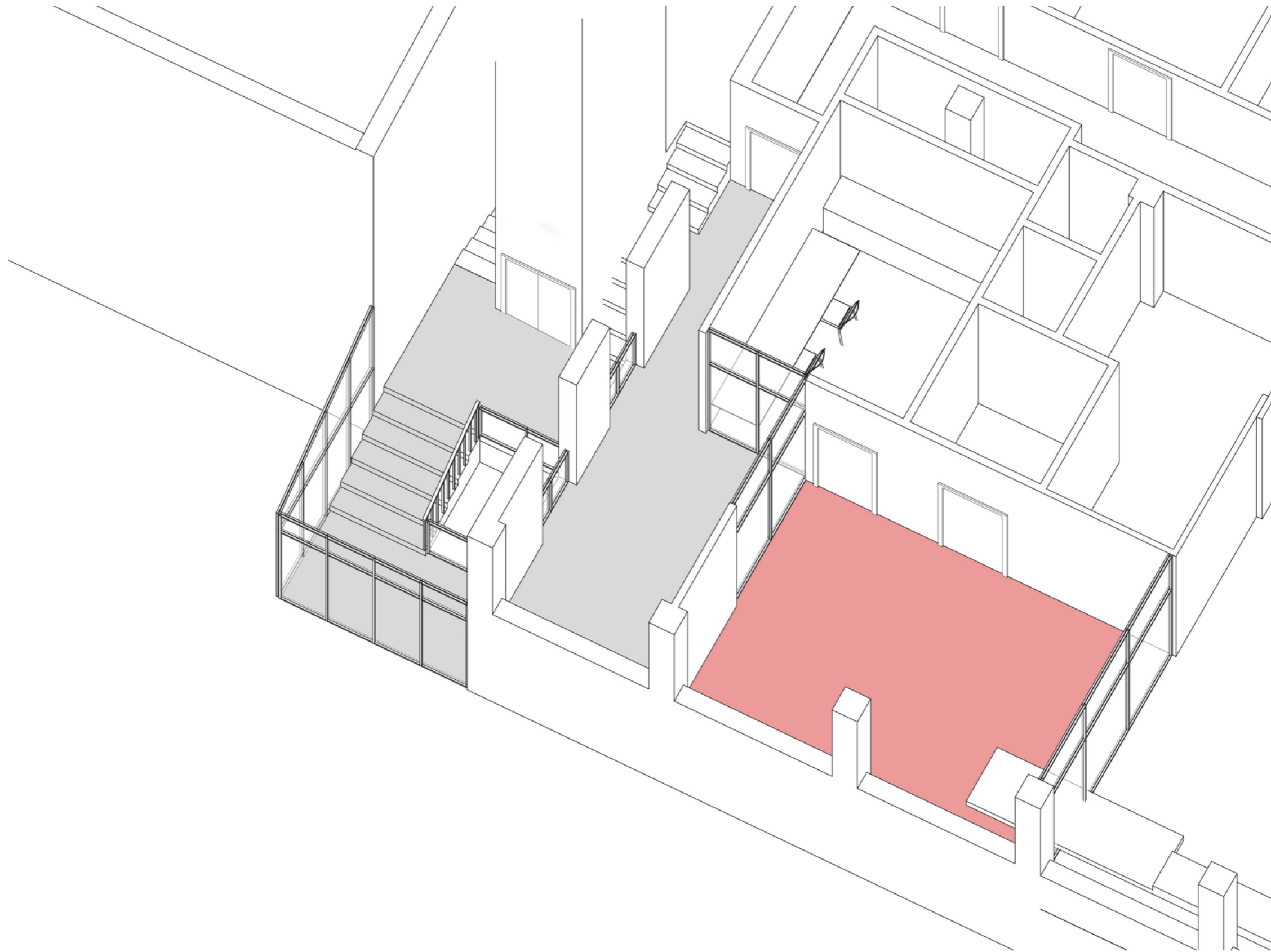
- PLAN PANNCENTRAL -  
SKALA 1:200



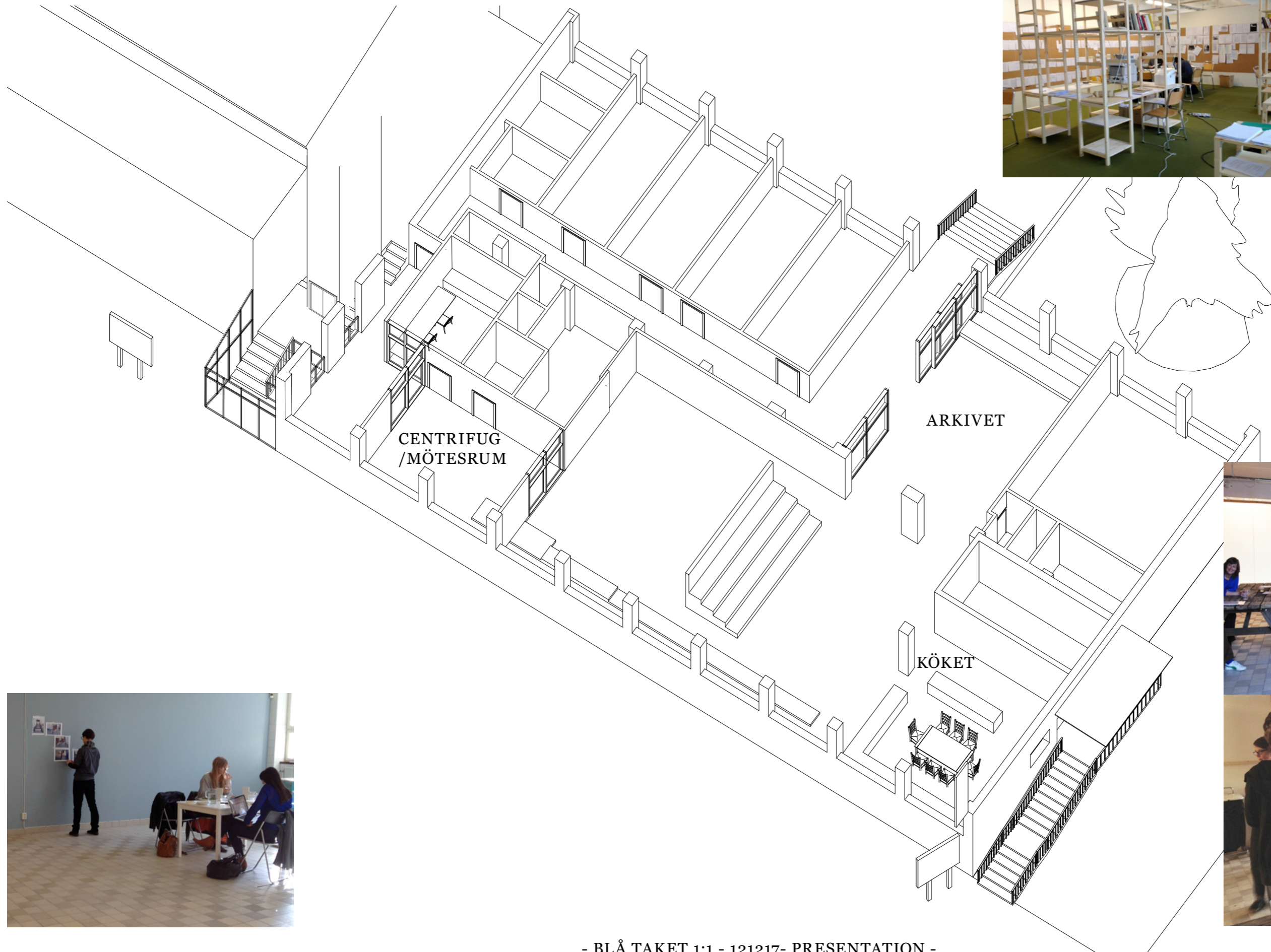
- MITTENTRÉ -  
- UTÖKAT ENTRÉRUM -



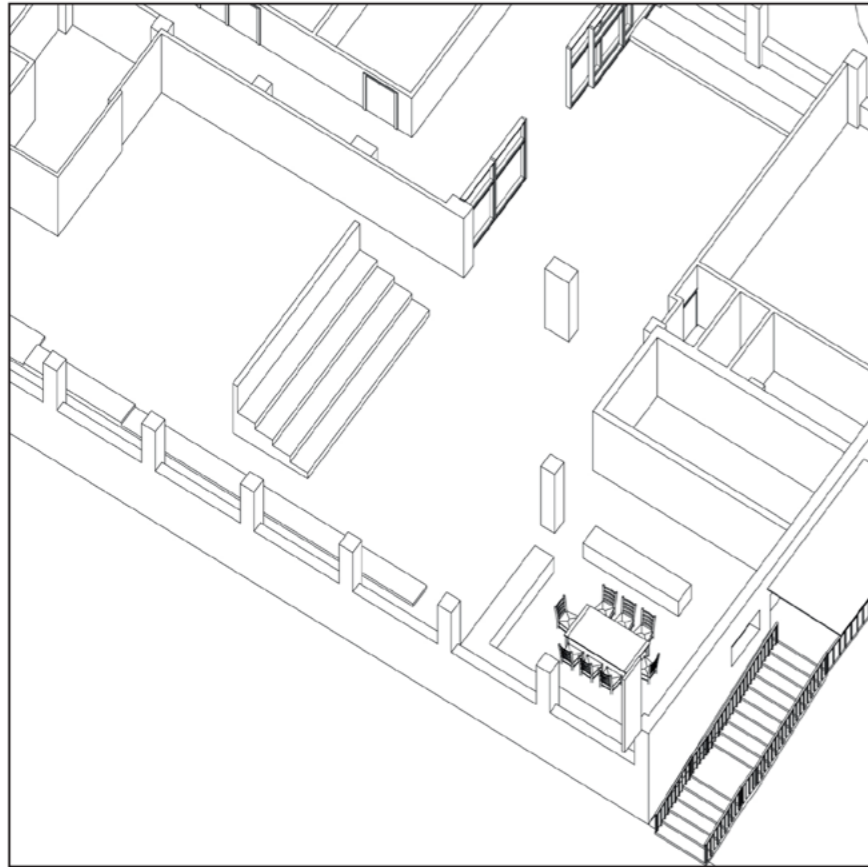
-MITTENTRÉN-  
- CENTRIFUG/MÖTESRUM-



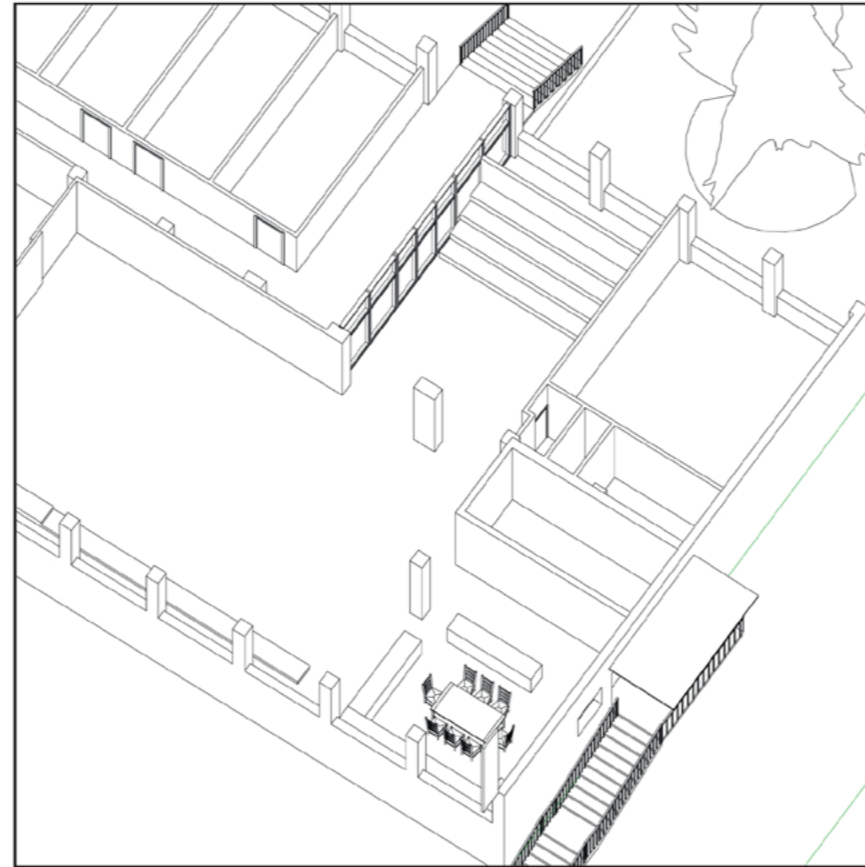
-TILLGÄNGLIGT ENTRÉPLAN-



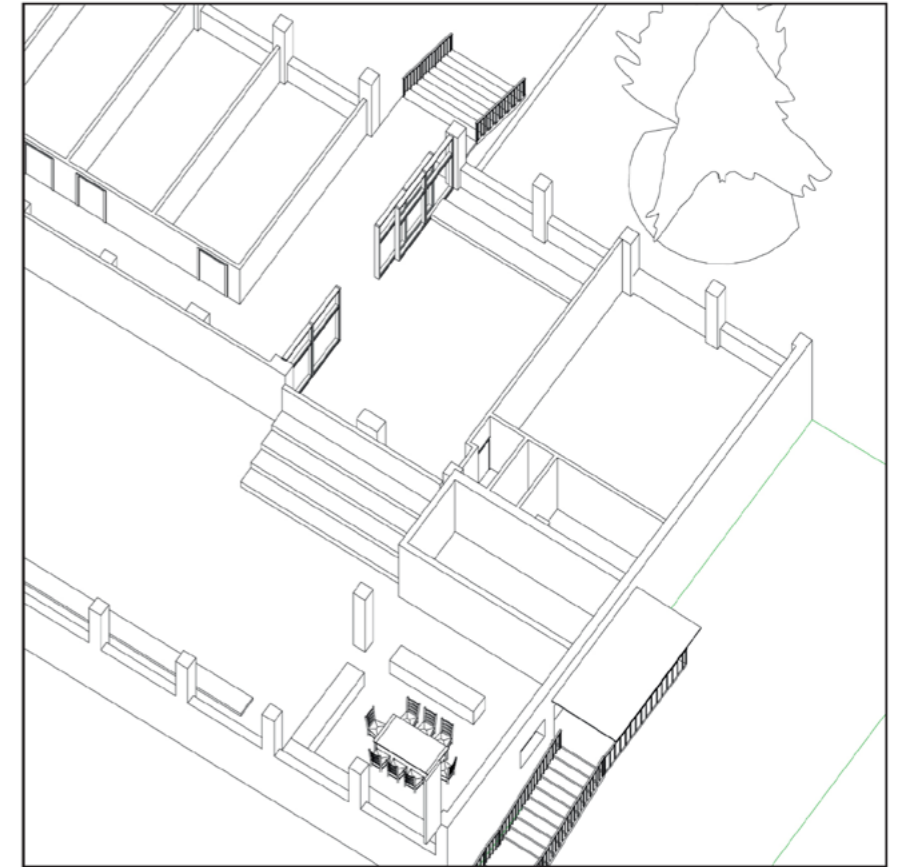
- MÅNGSIDIGA RUM -



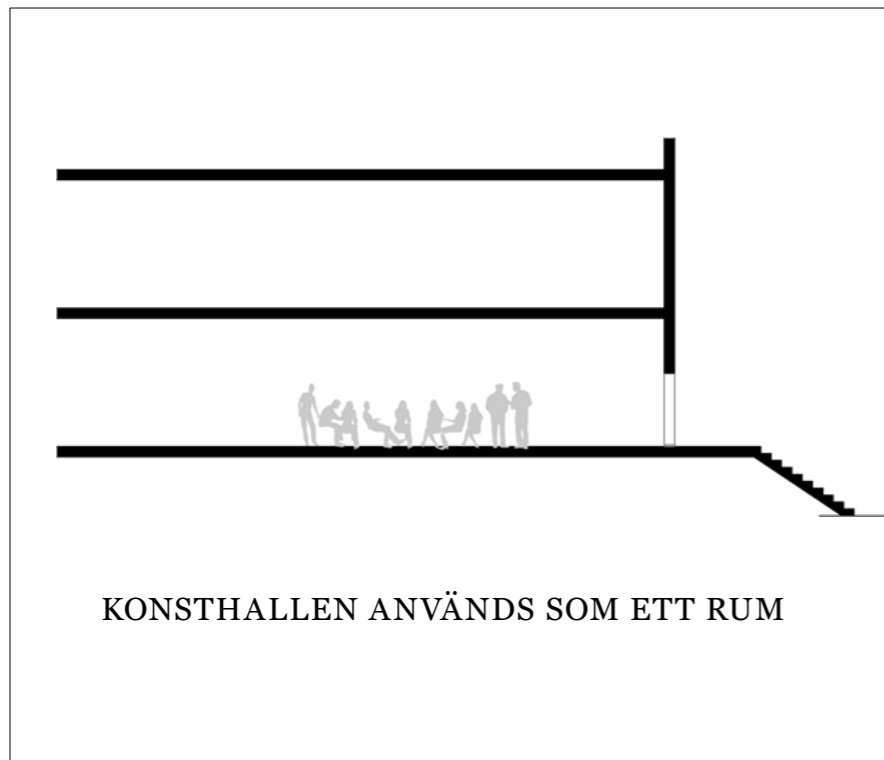
GRADÄNGEN DELAR AV HUVUDRUMMET



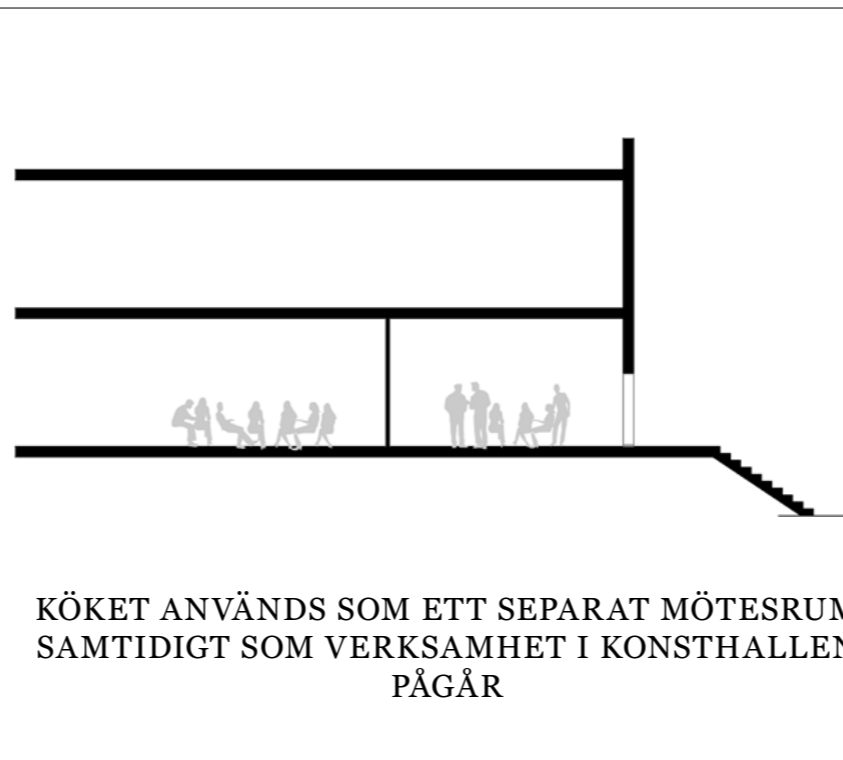
ARKIVET ANVÄNDS SOM SAMTALSRUM



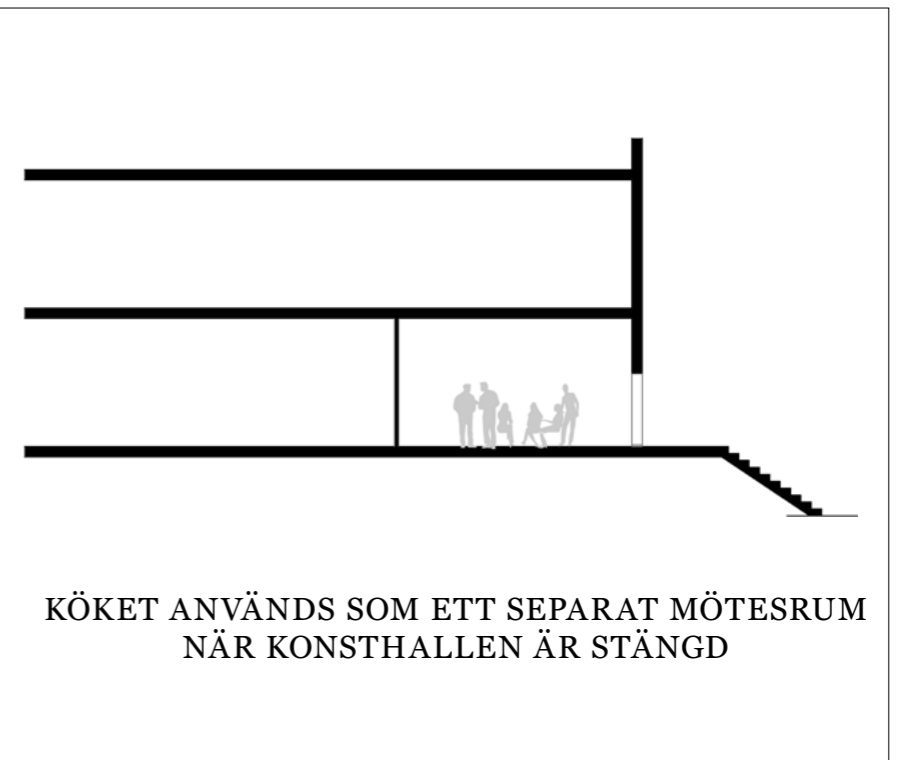
ARKIVET DELAS AV HELT



KONSTHALLEN ANVÄNDS SOM ETT RUM



KÖKET ANVÄNDS SOM ETT SEPARAT MÖTESRUM  
SAMTIDIGT SOM VERKSAMHET I KONSTHALLEN  
PÅGÅR



KÖKET ANVÄNDS SOM ETT SEPARAT MÖTESRUM  
NÄR KONSTHALLEN ÄR STÄNGD

### PANNRUMSFÖRENING

I våra samtal med verksamma i huset har många nämnt Pannrummet som en viktig tillgång för huset. Flera har uttryckt ett intresse för att använda Pannrummet som samlingsrum, utställningsrum eller en tillfällig plats för arbete i stor skala.

**Vi ser Pannrummet som ett viktigt rum som har all potential att bli Hökarängens konstnärliga nav: Här kan man hålla samlande utställningar med lokala konstnärer och här möts olika verksamheter när det arbetar i större skala eller anordnar events.**

Vårt förslag är att en Pannrumsförening bildas bestående av några verksamma i huset. Flera av våra samtalsparter har uttryckt intresse för detta. Denna förening får sen ansvara för Pannrummets program: vem man lånar ut rummet till, vem man hyr ut rummet till, vilken sorts verksamhet som får försiggå här.

Det är viktigt att poängtera att detta fantastiska rum har en mycket grov standard: det är kallt, det saknas toaletter och det låter i rören. Vi har hört historier om hur golvet översvämmas av vatten och hur svårt det är att städa utrymmet. Att rusta upp rummet till en acceptabel standard för en permanent verksamhet skulle vara kostsamt. Vi anser därför att en lokalt förankrad Pannrumsförening som dirigerar temporära användningar av rummet är en klok lösning. Vi är också övertygade om att ett väl fungerande Pannrum, tillgängligt för de verksamma i huset och i området, är en mycket tilldragande anledning att flytta sin verksamhet till huset och området.

För att säkerställa att Pannrummet består som ett självständigt rum och en tillgång till hela huset är det avgörande att bygga en separat entré till Pannrummet direkt från det centrala trapphuset. Detta krävs av brandtekniska skäl.

### VERKSTADSFÖRENING

Konstnärerna i huset, har uttryckt ett behov av en verkstad och ett stort intresse av att personligen engagera sig i en sådan. Vi föreslår därför en gemensam verkstad i huset, inspirerad av Konstnärernas Kollektivverkstad i Nacka.

Idag finns Vävstolens verkstad på plan 1 intill Konsthall C. Det här är ett relativt litet utrymme för en verkstad, som för tillfälligt dessutom saknar en ansvarig person. De som arbetar i Vävstolens befintliga verkstad måste flytta ut sitt material till parkeringen på gaveln om de behöver mer plats. Efter samtal med konstnärer som använder Vävstolens verkstad föreslår vi att verkstan flyttas till Martinskolans gamla metallverkstad intill Pannrummet. En enkel ståltrappa byggs från denna gamla metallverkstad till Pannrummet och möjliggör att Pannrummet tillfälligt kan användas som ett stort arbetsrum kopplat till verkstan.

**I den gamla metallverkstan finns idag toalett och kök som på så sätt kan kopplas direkt till Pannrummet och enkelt lösa toalettfrågan.**

Detta förslag skulle dessutom frigöra Vävstolens nuvarande verkstads-lokal som är en mycket fin lokal och med stor sannolikhet enklare att hyra ut. Vi har dessutom en engagerad konstnär som bor i området och jobbar i Blå Taket som är villig att ansvara för denna verkstad. En gemensam verkstad där områdets konstnärer och andra kunniga har möjlighet att hyra in sig skulle vara en fantastisk tillgång till området. Här skulle man dessutom kunna hålla i kurser för intresserade och skapa kontakter mellan verksamma och boende.

**OBS! Dessa samtal har nyligen inletts med Vävstolen och måste förankras om vi går vidare med förslaget. OBS!**



Tobakområdets konstnärliga verksamheter synliggörs genom fysiska och sociala infrastrukturer. Detta sker på flera nivåer:

1

**Skyltsystemet synliggör de publika verksamheterna i området.** Vi har förstått genom våra samtal att boende i området och verksamma i centrum inte alltid är bekanta med Konsthall C. Genom ett enkelt skyltsystem uppmärksammas de på konsthallens förekomst. På nästa lunchpaus, eller på söndagspromenaden, lockar skyltarna kanske till en ny gångtur eller till och med till ett besök.

2

**Entréplatserna synliggör huset.** En bänk utanför entrén eller ett fikabord i gräset skvallrar om att här pågår nått. Vissa dagar kan verksamheterna flytta ut lunchen till solen, andra dagar stannar parkleksbesökaren till och slår sig ned på en ny plats. ”Men titta, där är ju nån sorts anslagstavla...”

3

**Anslagstavlor informerar om pågående program och öppettider.** Anslagstavlor är nästan som skyltar utanför entréerna. De markerar ingången och berättar om vad som händer där bakom. ”Jaha, här finns det ateljéer... Ah, de har öppet hus.” ”Imorgon är det nån film där i Pannrummet” ”Titta, kurser i träsnickeri!”

4

**En generös entré i centrala trapphuset skapar mötesplatser internt.** Det nya utvidgade entrérummet skapar en välkomnande handikappsentré och ett gemensamt förrum i huset. Här kan man vänta på en bekant när det regnar ute, här annonseras verksamheter internt, här finns en ljus bokningsplats till tvättstugan.

5

**Pannrummet blir en mötesplats och ett visningsrum.** Här möter besökare konstnärer under utställningar och andra programpunkter. I snickeriet träffas områdets konstnärer och andra verksamma känna varandra. Kanske kan kurser anordnas här?

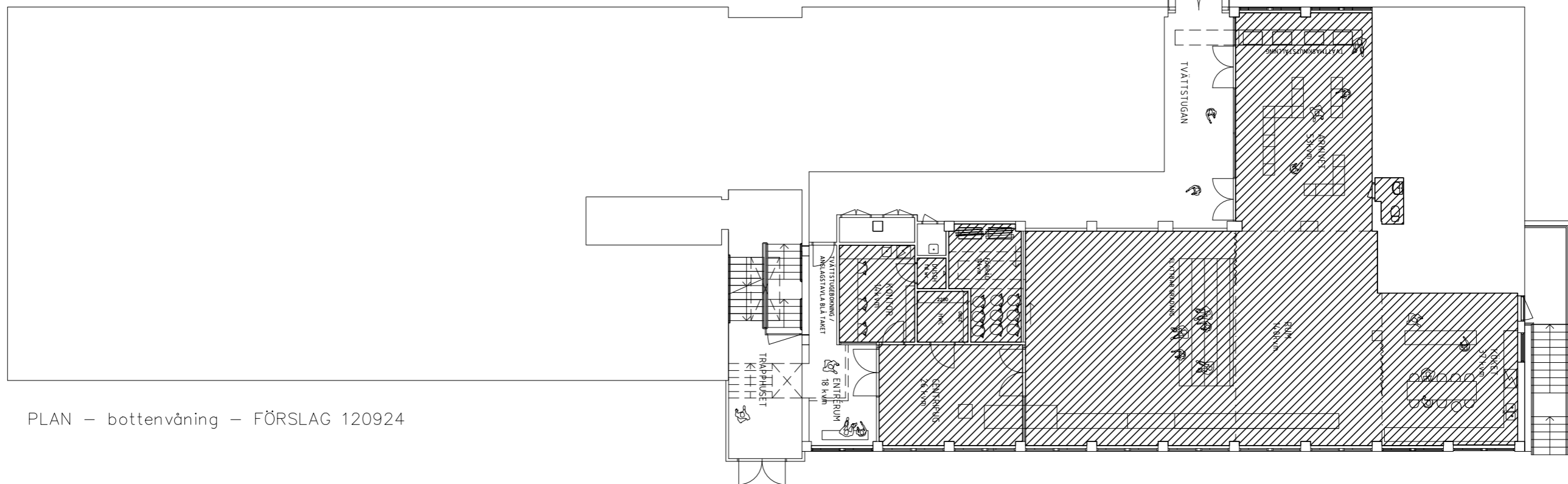
6

**Köket och Hökarängens arkiv på Konsthall C blir samlande mötesplatser.** Arkivet blir konsthallens gränssnitt gentemot tvättstugebesökare, boende, skolor och andra intresserade: En anledning att besöka konsthallen och känna att man kan ta del av en utställning, även om man är obekant med samtida konst. Köket blir en samlingspunkt för konstnärer i området, och besökare som vill ta en kaffe eller läsa en tidning.

7

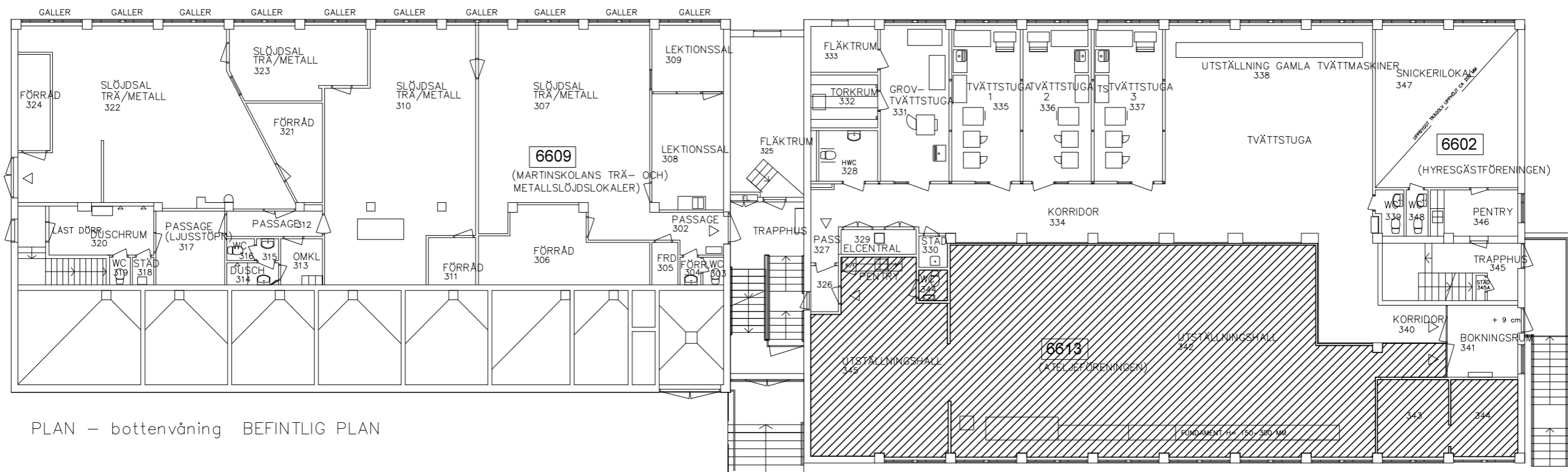
**En enkel karta tas fram över de olika konstnärliga verksamheterna.** Den finns på konsthallen och hos andra intresserade.

- BILAGA : YTOR -



PLAN – bottenvåning – FÖRSLAG 120924

TOT YTA: 301 KVM



PLAN – bottenvåning BEFINTLIG PLAN

TOT YTA: 231 KVM